

ELSA VELUGA for Linux シリーズ

モバイルワークステーション



ELSA VELUGA

クイックスタートガイド

Ubuntu 22.04 LTS

Ver.1.1

目次

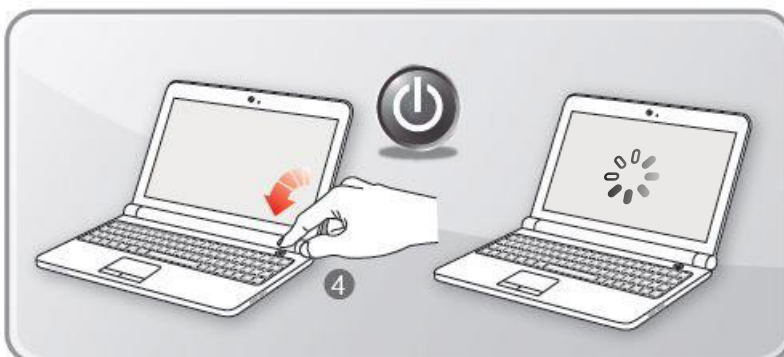
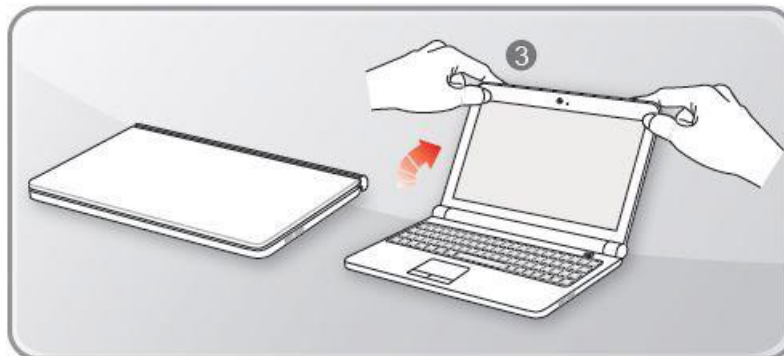
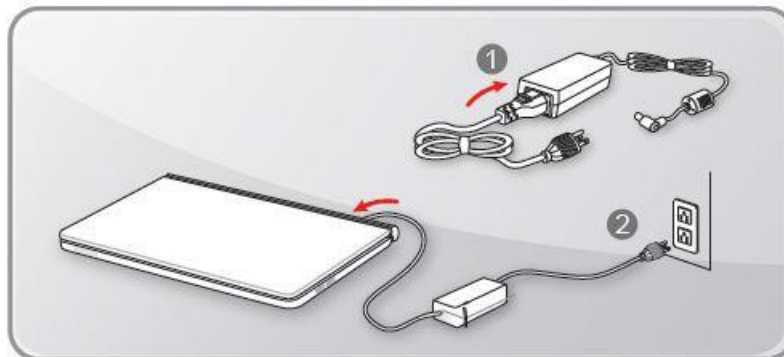
改訂履歴	2
本製品を使い始める	3
電源供給の管理	4
ACアダプター	4
バッテリー電源	5
タッチ패드について	6
インターネットへの接続	8
無線LAN	8
有線LAN	10
Bluetooth接続の設定	13
端末(Terminal)の起動	15

改訂履歴

バージョン	日付	内容
1.0	2022年7月7日	初版
1.1	2023年6月1日	表紙のデザインを変更

本製品を使い始める

以下の手順で、本製品を電源ケーブルに接続し、電源ボタンを押してシステムを起動します。(下記のイラストは、実機とは異なります。)



電源供給の管理

ここでは、ユーザーに正しくACアダプターやバッテリー電源を利用するための、基本的な安全予防措置について記載します。



本製品はディスプレイを閉じたとき標準でサスペンドを行いません。必ずディスプレイを開いた状態でシステムを利用してください。

ACアダプター

初めて本製品を使用する際には、安全かつ正確にセットアップを完了するために、ACアダプターを接続して利用してください。

接続する AC アダプターは、必ず本製品に同梱されている AC アダプター、または、同じ型番の AC アダプターを利用してください。

使用中は、ACアダプターの発熱に常に気を配り、ACアダプター本体を覆ったり、密閉したりしないようにご注意ください。

一定時間、本製品を使用しない場合は、システムの電源を切り、AC電源コードを抜いてください。

バッテリー電源

安全指針

本製品のバッテリーは、取り外しができない内蔵型です。バッテリーを廃棄する際には、各自治体の規則に則って適切に処理してください。

バッテリーの性能を維持するために、高温多湿環境を避けて保管してください。

バッテリーのタイプ

本製品のバッテリーは、リチウムポリマーバッテリーパックを搭載しています。

バッテリーの充電

バッテリー寿命の最適化および突然の電力の損失を避けるために

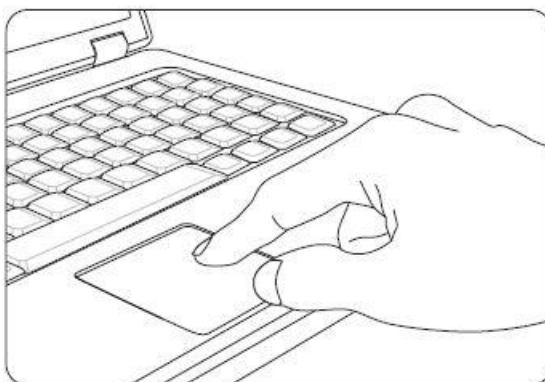
- ・システムがしばらくアイドル状態になるときは、システムを停止させる、または、スタンバイ時間を短くしてください。
- ・一定時間システムを使用しないときは、システムの電源をお切りください。
- ・不必要な設定を無効にし、使っていない周辺機器は取り外してください。
- ・できるだけ、ACアダプターを接続して、システムを利用してください。

正しいバッテリーの充電方法

- ・ACアダプターを接続します。
- ・充電しながら使用できます。システムのスリープ中やシャットダウン後も充電できます。
- ・バッテリー寿命最適化のために、月に1度、バッテリー電力を完全に消費することをお勧めします。
- ・実際の充電時間は、使用中のアプリケーションにより変動します。

タッチパッドについて

本製品に組み込まれているタッチパッドは、標準的なマウスに対応するポインティングデバイスで、画面上のカーソルを指で移動させたり、2本の指をドラッグしてスクロールするなどの操作を行うことができます。



位置決めと移動

指 (通常は人差し指) をタッチパッド上に置きます。タッチパッドはマウスと同様に機能します。パッド上で指先を動かすと、画面上のカーソルが同じ方向へ同時に移動します。指がタッチパッドの端に届いたら、指を上げて、タッチパッドの適切な位置に置いて、移動を続けます。

ポイントアンドクリック

アイコン上にカーソルを移動させると、メニュー項目が実行したいコマンドが表示されます。タッチパッドを軽くたたか、左のボタンを押して選択します。この手順は「ポイントアンドクリック」と呼ばれており、マウスなどのポインティングデバイスとは異なり、タッチパッド全体が左ボタンとして機能します。したがって、タッチパッドをたたくことは、左ボタンを押すことになり、すばやく 2回たたくことは、ダブルクリックを実行することになります。

ドラッグアンドドロップ

ドラッグアンドドロップで、ファイルまたはデータの移動を行えます。実行したい項目にカーソルをおいて、タッチパッドを押したまま、指先をスライドさせ、カーソルを移動させて選択した項目を希望の場所へ移動できます。

タッチパッドのカスタマイズ

タッチパッドの設定をカスタマイズすることができます。

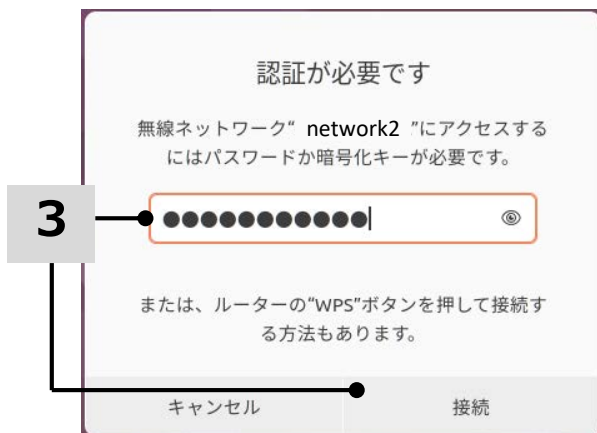
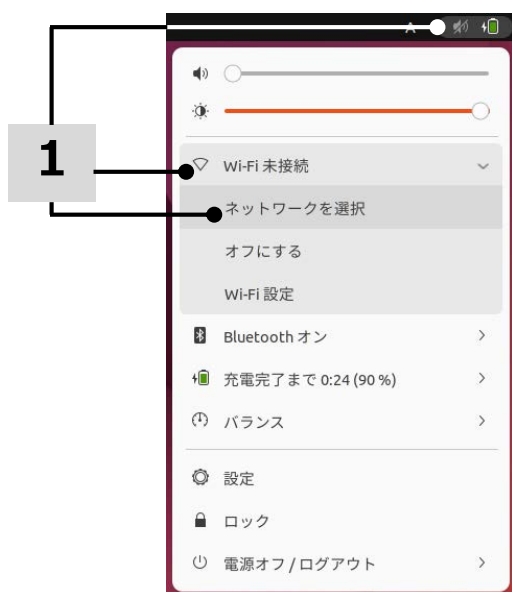
[設定] -> [マウスとタッチパッド] -> [タッチパッド]を選択します。



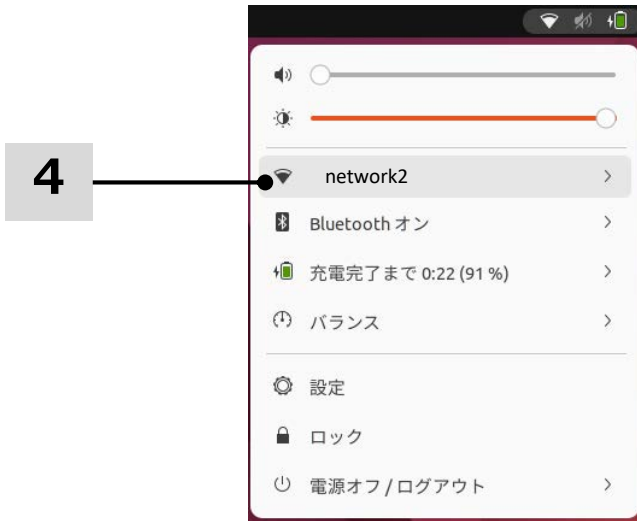
インターネットへの接続

無線LAN

1. デスクトップ右上をクリックしてWi-Fiの設定から[ネットワークを選択]をクリックします。
2. 表示されるネットワークのリストから接続する無線LANの SSID を選択し、[接続] をクリックします。
3. ネットワークセキュリティキーの入力が求められるので、正しく入力して[接続]をクリックします。



4. ネットワーク名が表示されて接続済みとなることを確認し、ウェブブラウザ等から外部へインターネット接続できることを確認します。



有線LAN

※有線LANコネクタ搭載モデルのみ

ケーブルやネットワークアダプタでインターネットへ接続します。

動的IPまたは静的IP接続を設定するにあたり、インターネットへの接続の設定についてはインターネットサービスプロバイダー (ISP) またはネットワーク管理者へお問い合わせください。

動的 IP 接続

1. 有線LANポートへケーブルを接続します。
デスクトップ右上をクリックして[有線設定]をクリックします。
2. [設定]->[ネットワーク]->[有線]から歯車のアイコンをクリックします。
3. 表示されたウィンドウ内の[IPv4]タブを選択し、項目"IPv4メソッド(4)"の[自動(DHCP)]にチェックが入っていること、項目"DNS"と"ルート"で[自動]が選択されていることを確認します。
4. ウェブブラウザ等から外部へインターネット接続できることを確認します。





静的 IP インターネット 接続

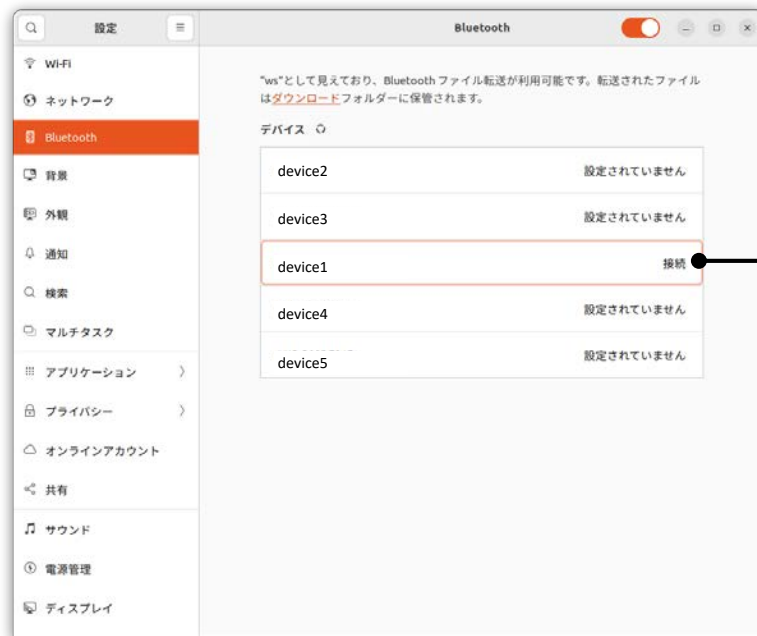
1. ひとつ前の「動的 IP 接続を設定する」の手順 1~3にしたがって設定を確認します。
2. ウィンドウ内の[IPv4]タブを選択し、項目“IPv4メソッド(4)”の[手動]にチェックが入っていることを確認します。
3. 項目“アドレス”の[アドレス],[ネットマスク],[ゲートウェイ]に IPアドレスを入力します。
4. 項目“DNS”の設定が必要な場合は[自動]が選択されていないことを確認してIPアドレスを入力します。
5. 設定が完了したら[適用(A)]をクリックします。
ウェブブラウザ等から外部へインターネット接続できることを確認します。



Bluetooth接続の設定

1. デスクトップ右上をクリックして[Bluetooth の設定]をクリックします。
2. [設定]->[Bluetooth]->[デバイス]のリストからペアリングを行うデバイスを選択します。
3. リストに“接続”と表示されていることを確認してデバイスが動作することを確認します。




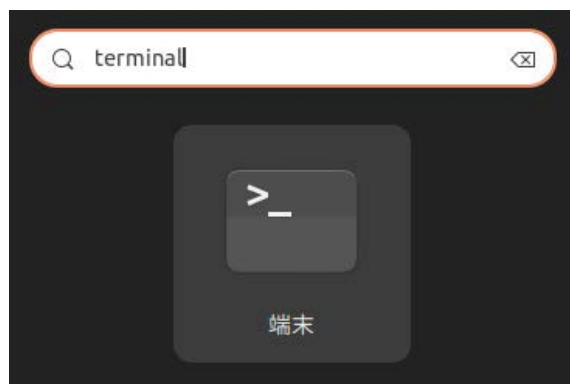


端末(Terminal)の起動

Linux OSでは様々な操作をコマンド入力で行います。
Ubuntuでは端末(Terminal)を起動してコマンド入力を行うことができます。
端末を起動する方法の一例を記述します。

デスクトップから起動する

1. [Windows (Super)]キーまたはデスクトップ左下の  をクリックします。
2. “terminal”と入力して[端末]のアイコンをクリックすると起動します。



キーボードショートカット

デフォルトでは[Ctrl]+[Alt]+[T]キーの同時押しで端末が起動します。
初期位置はホームディレクトリです。

